



Ergebnisse der Erstsemester–Befragung

Annika Rathmann/Claudia Wendt
(fokus: LEHRE)

Gliederung

1. Studierendenpanel und Erstsemester-Befragung
2. Ablauf der Befragung: Feldphase und Rücklauf
3. Erste Ergebnisse der Erstsemester-Befragung WS 2014/15
4. Ausblick

1. Studierendenpanel und Erstsemester–Befragung

Studierendenpanel und Erstsemester–Befragung

Studierendenpanel – Was ist das?

- Studentische Befragungsdaten werden im zeitlichen Längsschnitt erhoben.
- Studierende werden während ihres Studienverlaufs wiederholt befragt
- Themenblöcke (zeitlich konstant und variabel):
 - Motivation, Fachinteresse, Erwartungen
 - Lerndispositionen, Erfahrungen
 - Lernwege, Lern(miss)erfolge, Studienleistungen
 - ...

Studierendenpanel und Erstsemester-Befragung



Studieneingang:
„Wer kommt?“

Studienverlauf:
„Wer bleibt? Wer geht?
Wer fragt was nach?“

Studienabschluss:
„Wer schafft es? Was
kommt dann?“



Studierendenpanel und Erstsemester-Befragung

- **Studieneingang**

- Erwartungen, Hintergrund, Bedarfe

*Erstsemester-
befragung
WS 2014/15*

Pilot-
gruppe

- **Studienverlauf**

- Erfolgsfaktoren (Verbleib)
- Lernstile, Lernwege, Studienleistungen

- **Studienabschluss**

- Erfolgsfaktoren (Examen)
- Übergänge (Arbeitsmarkt, Masterstudium)

2. Ablauf der Befragung: Feldphase und Rücklauf

2. Ablauf der Befragung: Feldphase und Rücklauf

- Feldphase: Oktober bis Dezember 2014
- Zielgruppe: alle Neuimmatrikulierten der OVGU (Fokus auf Bachelorstudiengänge)
- Befragungsinhalte: Informationskanäle, Studienwahlmotiven, Erwartungen und Wünschen sowie Zukunftsvorstellungen
- Befragungsmodus: teil-standardisierte online-Befragung
- Feldzugang: Ankündigung der Befragung auf den Eröffnungsveranstaltungen der Fakultäten, Einladung zur Teilnahme + Erinnerung per Mail



Erstsemesterbefragung:

**Mein Studium,
aktiv gestalten!**

Teilnahme: www.ovgu.de/werbistdu

Mehr Infos: www.ovgu.de/fokuslehre

MACH MIT UND GEWINNE
EINEN MENSA-GUTSCHEIN
IN HÖHE VON 50 EURO!





Ablauf Erstsemester–Befragung: Feldphase und Rücklauf

- Grundgesamtheit: **2.375 Personen**
(Studienanfänger/innen in **grundständigen Studiengängen**: Bachelor und Staatsexamen)
- Auswahlgesamtheit: **2.484 Personen**
- Rücklauf: 1.217 Personen haben sich den Fragebogen angesehen, nach Datenbereinigung verbleiben **562 gültige Fälle** (Netto–Rücklauf von rund **24 Prozent**) (angestrebter Abschluss Bachelor oder Staatsexamen), zusätzlich beteiligten sich 123 Personen im 1. FS eines weiterführenden Studienganges

Ablauf Erstsemester–Befragung: Feldphase und Rücklauf

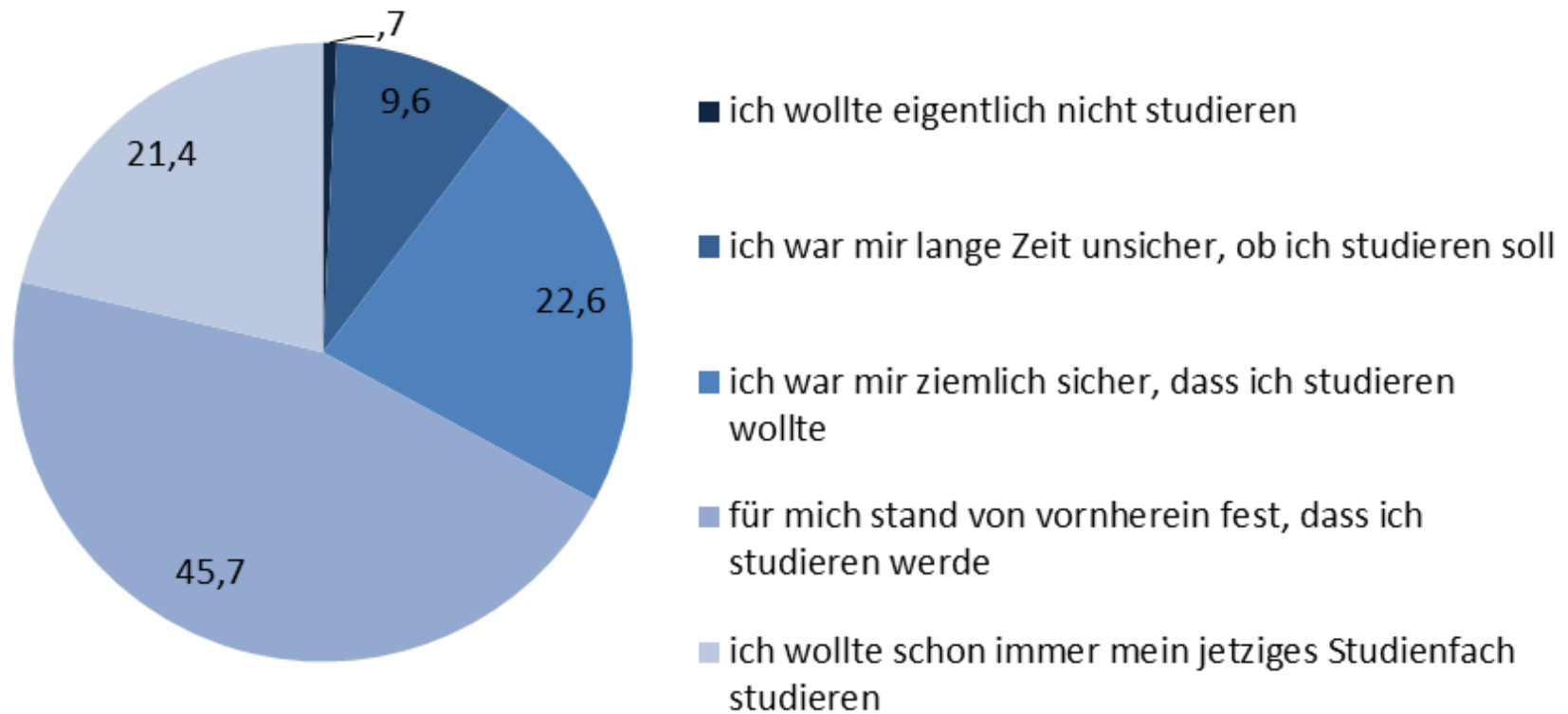
- Geschlechterverteilung in der Stichprobe in Prozent (Werte der Grundgesamtheit)
 - weiblich 53,2% (45,8 %)
 - männlich 41,3%, (54,2%)
 - k.A. 5,5%
- Verteilung nach Fakultäten in Prozent
 - FEIT 5,8% (4,8)
 - FHW 24,2% (28,2)
 - FIN 7,4% (6,7)
 - FMA 1,2% (1,6)
 - FMB 11,1% (11,6)
 - FME 10,9% (8,0)
 - FNW 5,1% (3,8)
 - FVST 5,3% (8,0)
 - FWW 29,0% (27,4)

3. Erste Ergebnisse

Befragung im WS 2014/2015

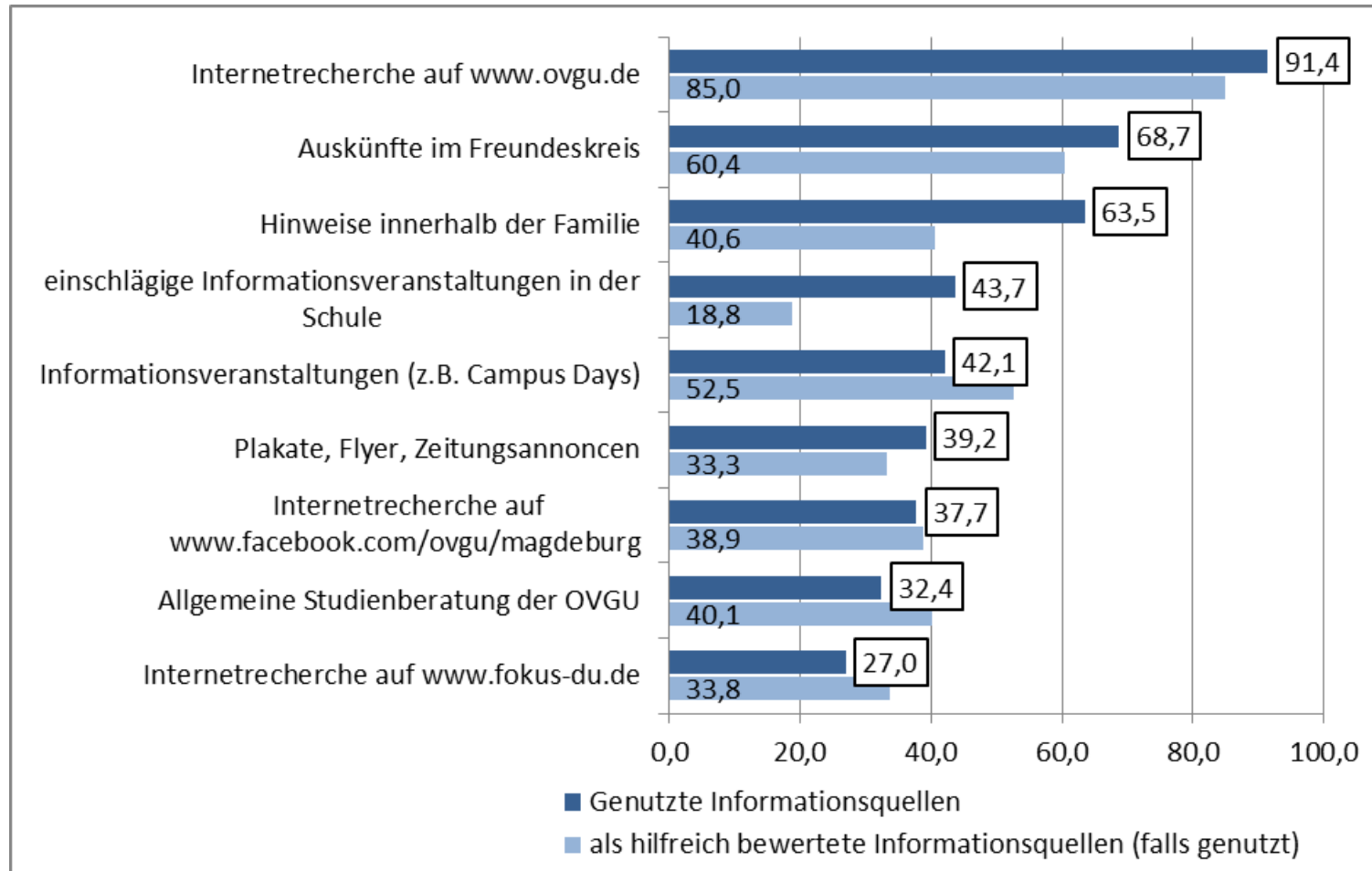
In Fokus: Personen in grundständigen
Studiengängen

Die Situation vor Studienaufnahme von Erstsemestern (N 562). Angaben in Prozent



Frageformulierung: Was charakterisiert Ihre Situation vor der Studienaufnahme am besten? (v11)
Antwortformat wie dargestellt.

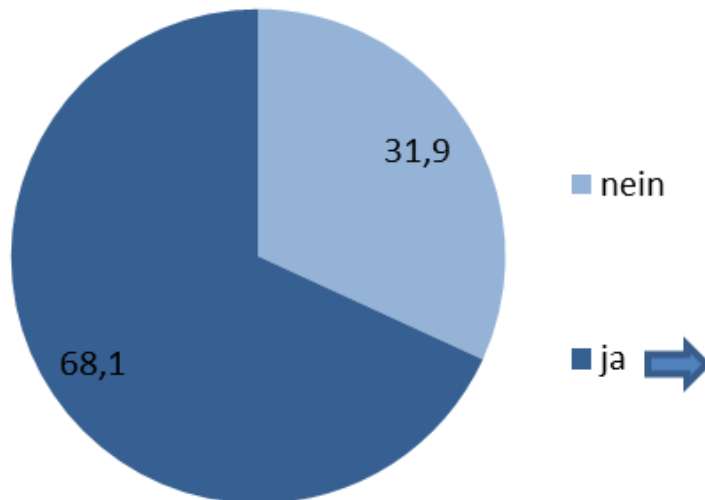
Nutzung und Bewertung von Informationsquellen durch Erstsemester (N 562). Angaben in Prozent



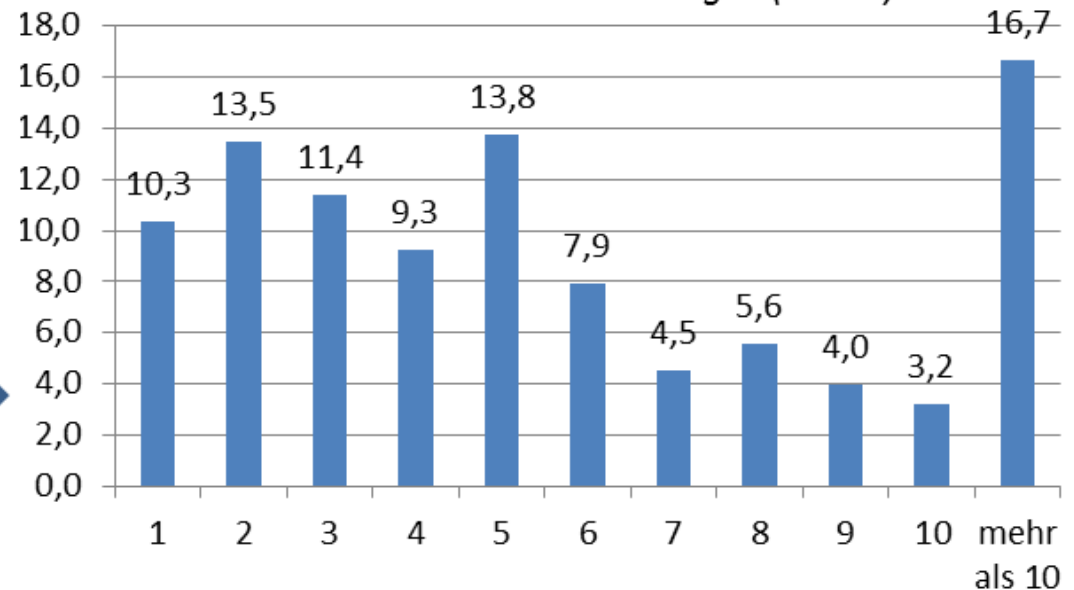
Frageformulierung: Welche Informationsquellen waren bei der Entscheidungsfindung für ein Studium an der Universität Magdeburg hilfreich? (v10), Angaben zur Bewertung der Informationsquellen als hilfreich beziehen sich nur auf jene Personen, die diese genutzt haben. Das Antwortformat ist ursprünglich 5-stufig skaliert von 1 'gar nicht hilfreich', 2 'eher nicht hilfreich', 3 'teils/teils', 4 'eher hilfreich', 5 'sehr hilfreich'. Dargestellt ist die Summe der Ausprägungen 4 und 5.

Bewerbungen der Studienanfänger/innen um einen Studienplatz (N 562). Angaben in Prozent

An anderen Hochschulen beworben?



Anzahl weiterer Bewerbungen (N 378)

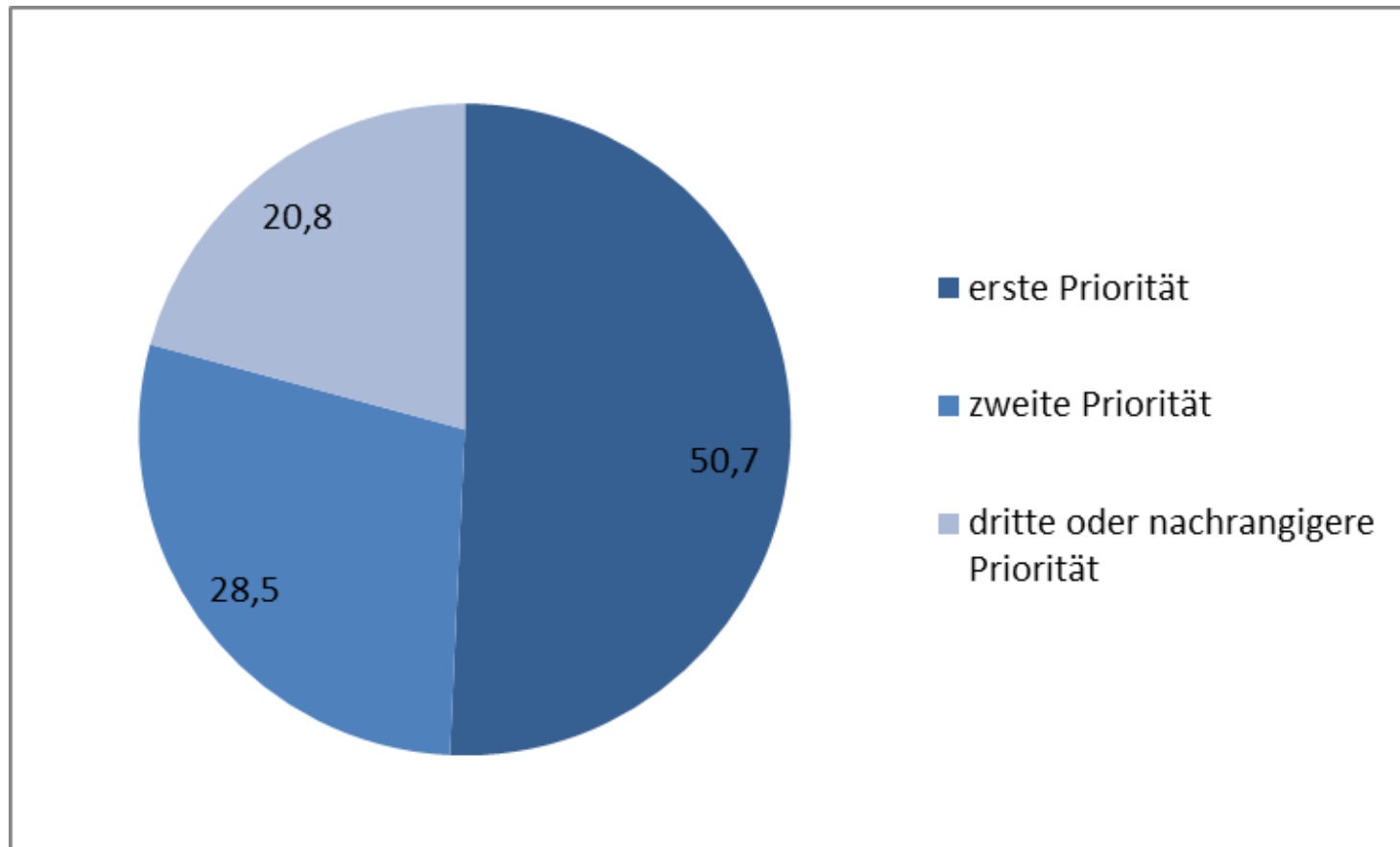


Frageformulierung 1: Haben Sie sich auch an anderen Hochschulen um einen Studienplatz beworben? (v12),

Frageformulierung 2: An wie vielen anderen Hochschulen haben Sie sich beworben? (v13)

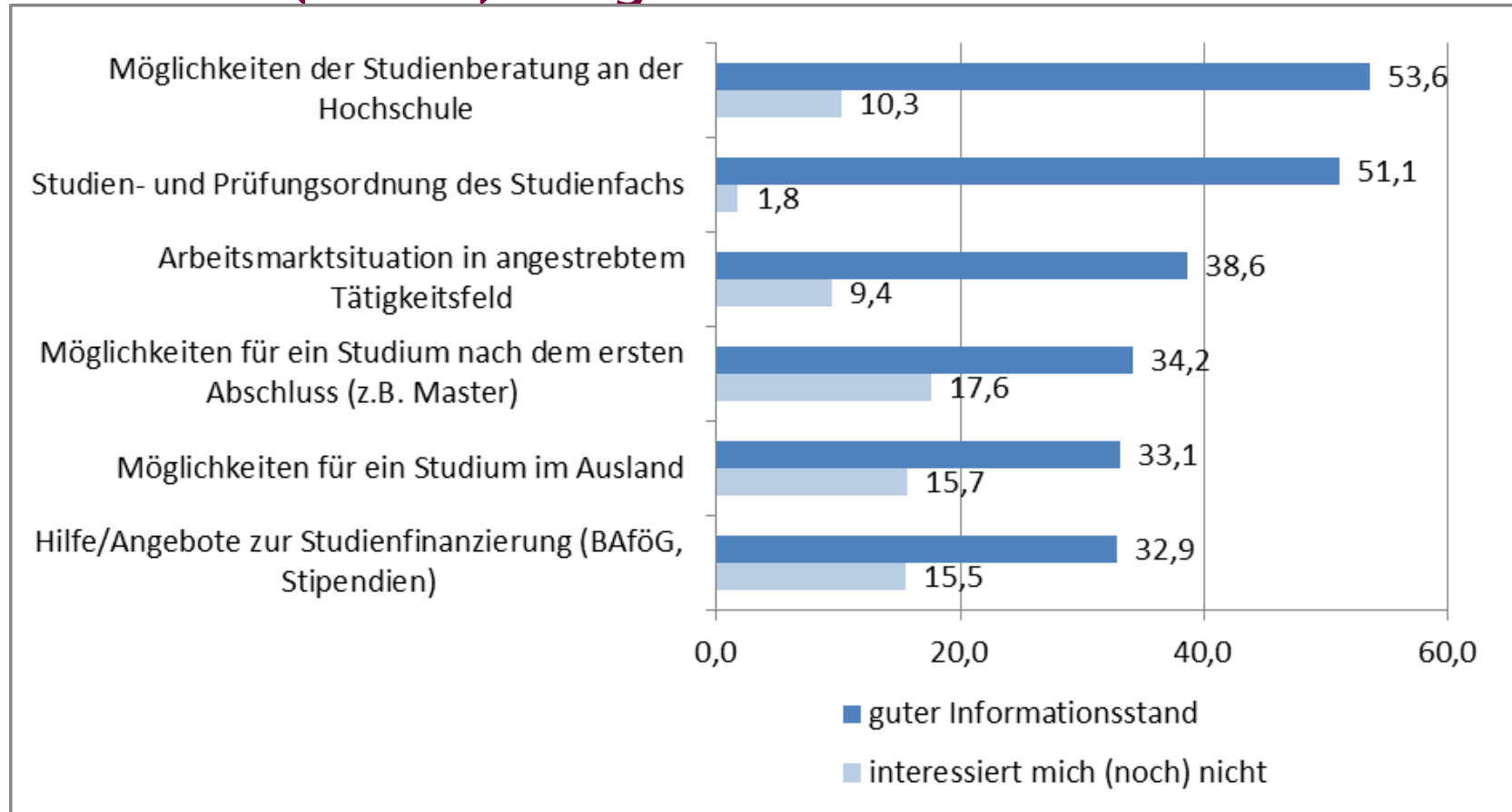
Antwortformat wie dargestellt.

Priorität der OVGU bei mehreren Bewerbungen (N 378). Angaben in Prozent.



Frageformulierung: Welche Priorität hatte die Universität Magdeburg bei den Bewerbungen? (v14)
Antwortformat wie dargestellt

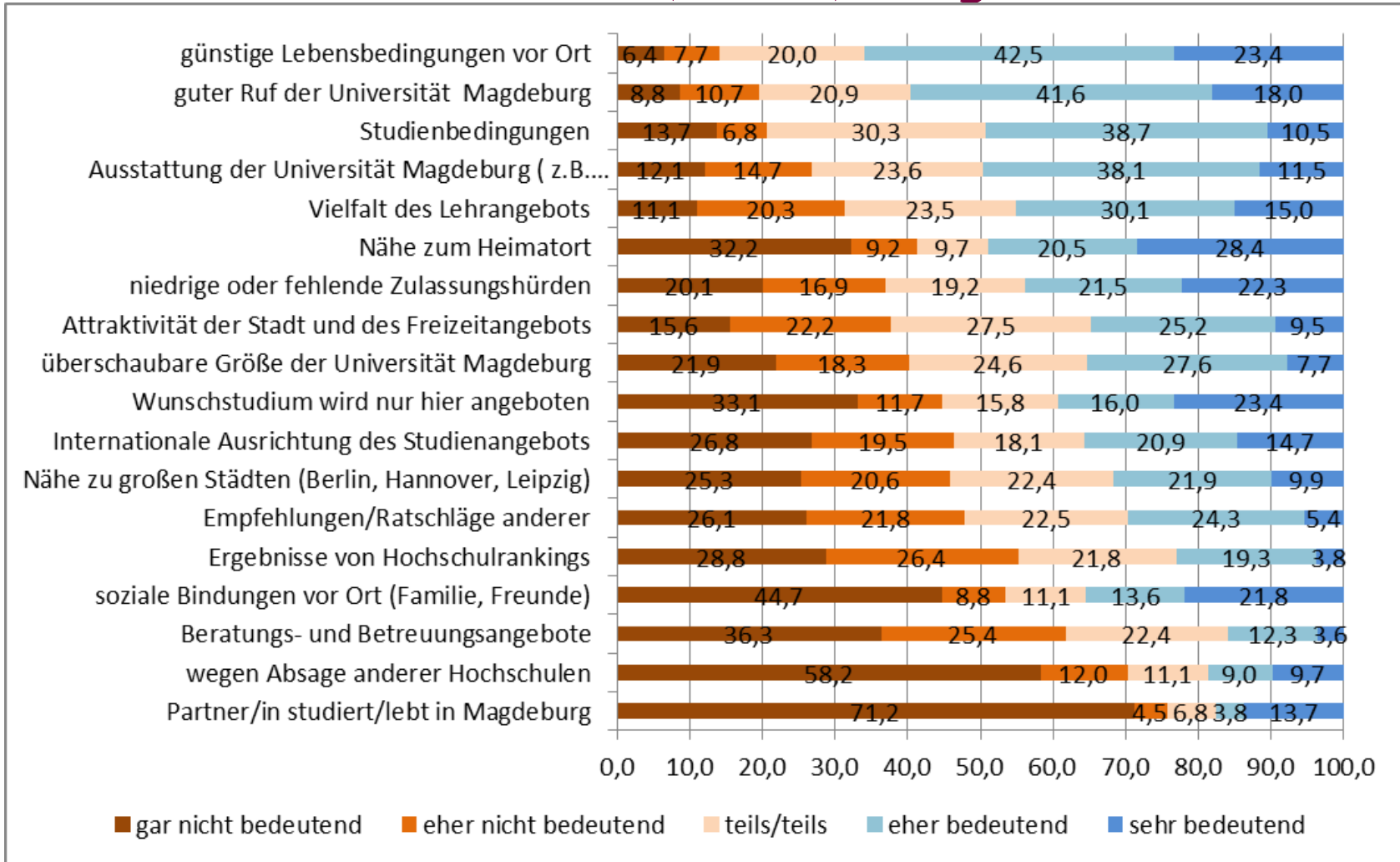
Informiertheit über verschiedene Aspekte des Studiums (N 562). Angaben in Prozent



Frageformulierung: „Inwieweit fühlen Sie sich über die folgenden Aspekte des Studiums informiert? (v17)“
 Das Antwortformat ist ursprünglich 5-stufig skaliert von 1 'überhaupt nicht informiert', 2 'eher nicht informiert', 3 'teils/teils', 4 'eher informiert', 5 'sehr gut informiert'. Zusätzlich gab es die Möglichkeit 6 'das interessiert mich (noch) nicht' anzugeben. Dargestellt ist die Summe der Ausprägungen 4 und 5 als 'guter Informationsstand' sowie die Kategorie 6.

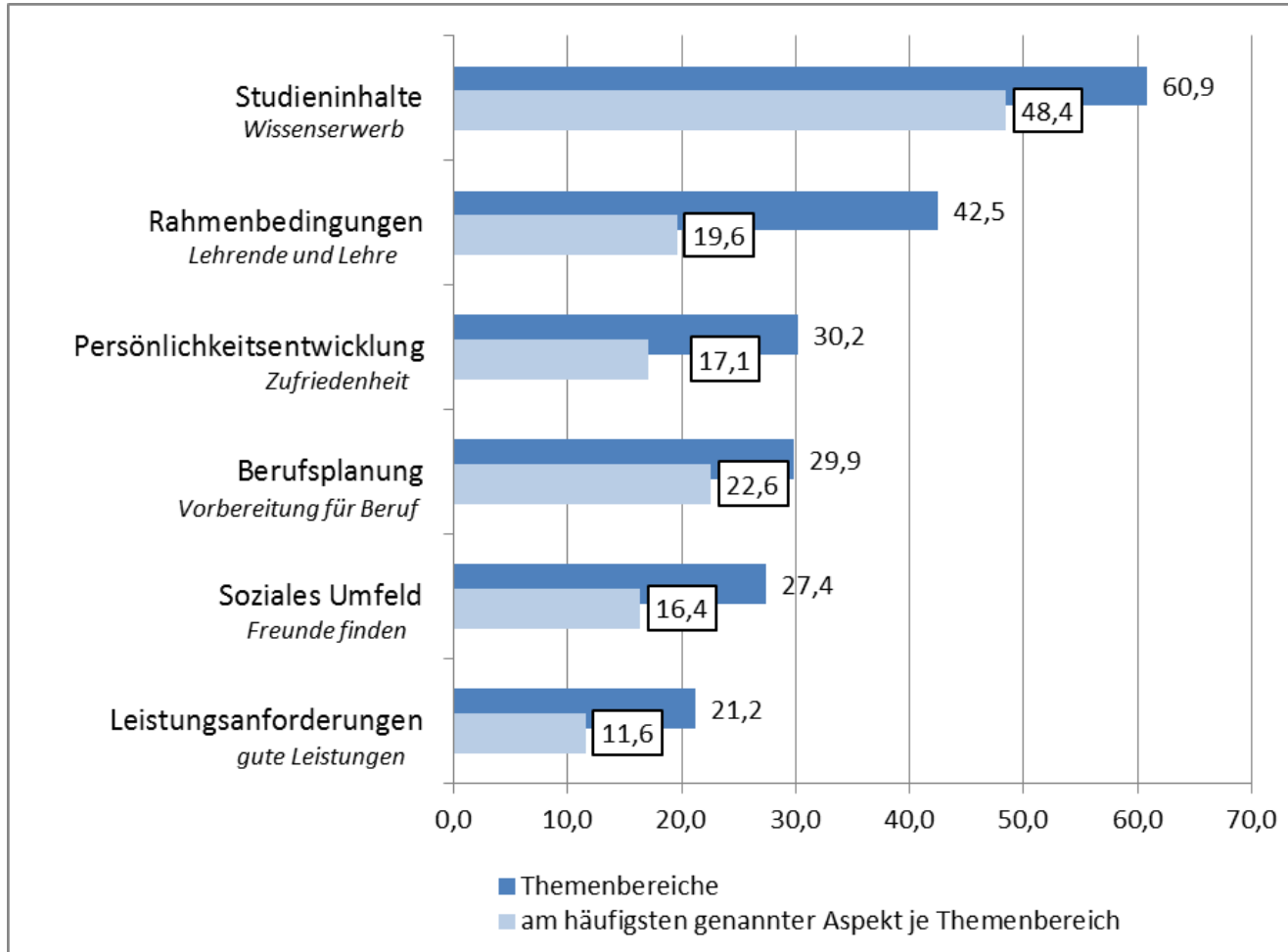


Relevanz verschiedener Aspekte für die Entscheidung an der OVGU zu studieren (N 562). Angaben in Prozent.



Frageformulierung: Wie bedeutend waren folgende Punkte für Ihre Entscheidung an der Universität Magdeburg zu studieren? (v9) Antwortformat wie dargestellt. Rangreihung nach Mediane.

Erwartungen der Studienanfänger/innen an das Studium (N 562). Angaben in Prozent.



Frageformulierung: "Worauf kommt es Ihnen persönlich im Studium an?" (v18) Offene Fragen, eigene Kategorienbildung.



Erwartungen der Studienanfänger/innen an das Studium

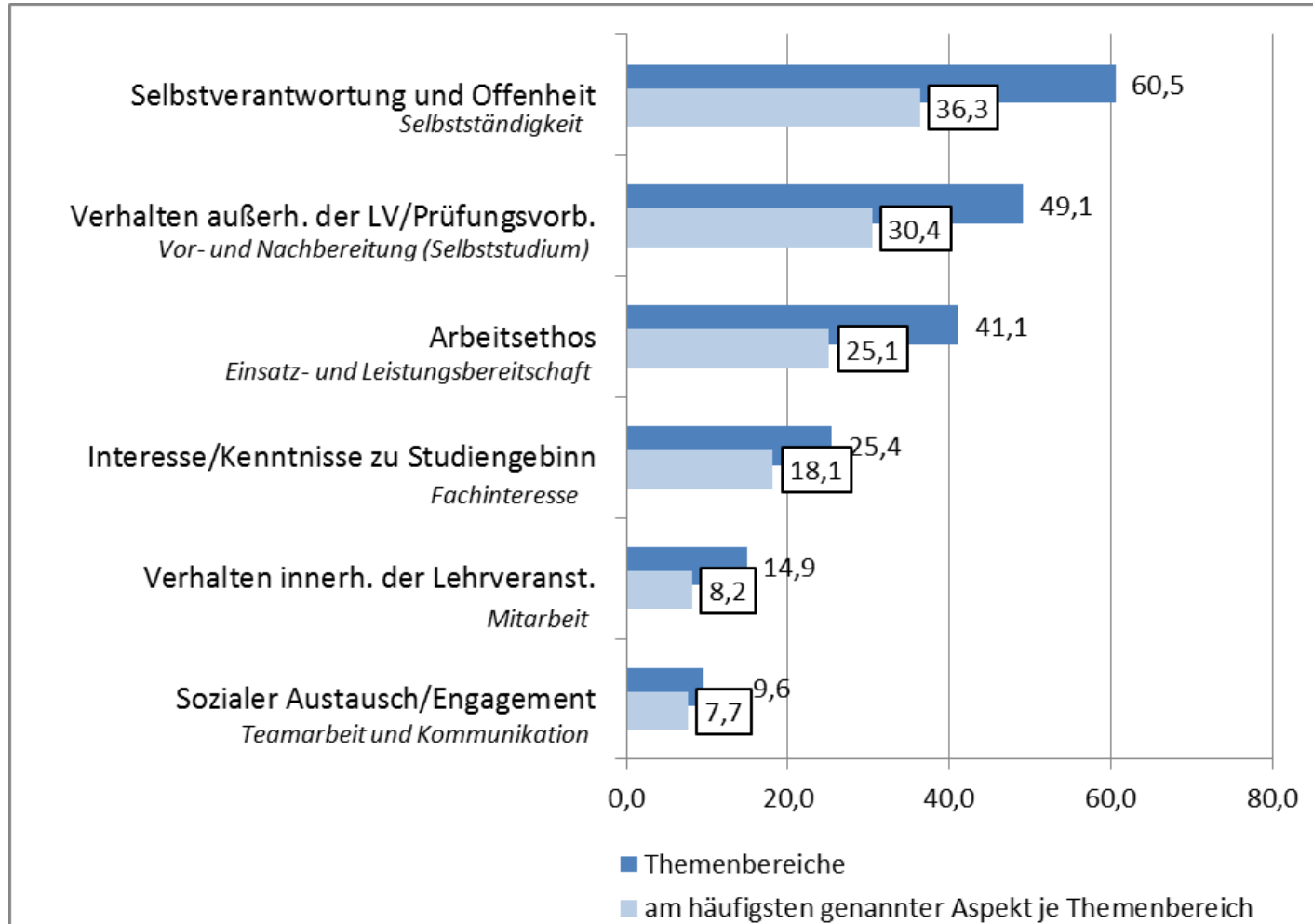
- „Mir persönlich ist es im Studium wichtig, Wissen zu erwerben, das mir später einen guten Einstieg ins Berufsleben ermöglicht. Weiterhin ist es für mich bedeutend, Spaß am Studium zu haben und mit Freude zu lernen.“ (Studentin, Internationales Management)
- „Breites Grundwissen aneignen, guter Abschluss, Freizeitaktivitäten (Sport, etc.), Hilfe bei Fragen, persönliche Schlüsselkompetenzen erwerben, Kontakte knüpfen“ (Studentin, Betriebswirtschaftslehre)
- „Eigenständiges Lernen, gute Prüfungsergebnisse, an dem Studium zu wachsen.“ (Student, Betriebswirtschaftslehre)
- „Intellektuellen Spaß“ (Student, Kulturwissenschaften)
- „Erfolg, Grenzen überschreiten zu können, mit neuen Personen die nächste Hürde meines Lebens meistern, Leben und Lernen verbinden.“ (Studentin, Sport und Technik)



Erwartungen der Studienanfänger/innen an das Studium

- „Gute Struktur des vermittelten Stoffs, Kontakt zu Lehrpersonen um Fragen o.ä. zu klären, Transparenz für alles Organisatorische, sodass man keine Angst haben muss wichtige Termine zu vergessen.“ (Studentin, Wirtschaftsingenieurswesen)
- „Mir kommt es vor allem auf die Möglichkeit der eigenen Entfaltung an. Es geht mir darum in einem gewissen Rahmen, selbst zu entscheiden, wie ich verfare bzw. entscheide. Zudem ist es mir wichtig, bei Problemen, klare Ansprechpartner zu haben, um Unklarheiten möglichst schnell zu klären.“ (Studentin, Informatik)
- „Das Wichtigste ist, dass mich mein Studienfach interessiert, sodass ich auch Spaß beim Lernen haben kann und nicht gezwungener Maßen in der Vorlesung sitze. Doch neben dem Lernen steht auch Freizeit, Freunde und natürlich Partys weit oben auf der Prioritätenliste.“ (Studentin, Psychologie)

Annahmen der Studienanfänger/-innen zu den an sie gerichteten Erwartungen (N 562). Angaben in Prozent.



Frageformulierung: " Was denken Sie wird im Studium von Ihnen erwartet?" (v18) Offene Fragen, eigene Kategorienbildung. Mehrfachnennungen möglich. Die Prozente beziehen sich auf die Anzahl der Befragten.

4. Ausblick

Weitere Auswertungs- und Erhebungsschritte

- Deskriptive Auswertung aller Variablen der Pilotbefragung
→ Bündelung in einem Tabellenband (insgesamt und nach Fakultäten)
- Bi- und Multivariate Analyse zur Identifikation relevanter Einflussgrößen (Fakultät, soziodemografische Variablen, usw.)
- Überarbeitung des Frage- und Erhebungsdesign für künftige Wellen
- Nachverfolgung der aktuellen Kohorte, um Veränderungen im Studienverlauf abbilden zu können (in Planung: Befragung nach dem zweiten Fachsemester)

[www.ovgu.de /fokuslehre](http://www.ovgu.de/fokuslehre)